



Ólafur helgi var nafndýrlingur Vatnsfjarðarkirkju við Ísafjarðardjúp. Þessi litli vængjaskápur með trélikneski hans gæti hafa prýtt útaltari. Sjálf líkneskið er talið íslenskt og frá 14. öld. Ólafur situr á stól, klæddur kyrtli og skikkju. Í vinstri vængjahurð eru Pétur postuli í biskupsskrúða, en hann var talinn fyrsti biskup í Róm, og Mikjáll erkiengill í herklæðum að berjast við dreka. Á hægri hurð er Páll postuli með sverð og Guðmundur góði í biskupsskrúða. Ofan við myndir allra stendur Sanctus, heilagur, sem telst fullgildur titill dýrlings þótt páfinn hafi aldrei tekið Guðmund í dýrlingatölu. Skápurinn er úr harpixkenndum viði. Myndirnar eru frá 15. öld. Þjms. ÍB.

Mynd á hægri síðu.

Altariskross frá Tungufelli í Hrunamannahreppi er dæmi um vel varðveitt smeltisverk. Á miðplötu er Kristur á krossinum. Yst á þverörmum eru María mey og Jóhannes postuli. Neðan við fætur Krists rís Adam úr gröf sinni á Golgata. Efst og neðst eru englamyndir. Krossinn er gerður í Limoges í Mið-Frakklandi á 13. öld en þar var fjöldaframleiðsla á smeltum gripum. Krossinn í Þjóðminjasafni er nauðalíkur krossi í Walters Art Gallery í Baltimore í Bandaríkjunum. Þjms. ÍB.



MESSUFÖNG OG KIRKJULIST

BÚNAÐUR KIRKNA Í KAÞÓLSKUM SIÐ

Kirkjumunir úr kaþólskum sið eru meðal helstu dýrgripa Þjóðminjasafnsins. Þegar leið á miðaldir varð kirkjan efnahagslegt stórveldi á Íslandi sem annars staðar í Evrópu. Í máldögum, eignaskráum kirknanna, er búnaði lýst í um það bil 450 kirkjum, mörgum oftast en einu sinni. Þessar lýsingar sýna að mikill munur var á kirkjubúnaði eftir virðingarstöðu og ríkidæmi hverrar kirkju. Í minnstu og fátækustu kirkjunum voru einungis nauðsynlegustu hlutir til helgihalds en auðugustu kirkjurnar voru prýddar helgigripum svo tugum skipti. Örlítið brot af þessum mikla kirkjuskrúða miðalda hefur varðveist í Þjóðminjasafni Íslands og nokkrum erlendum söfnum, og því fer fjárfari að til séu heilleg sýnishorn af öllum búnaði sem talinn er upp í máldögum. Gerð verður stutt grein fyrir helsta búnaði í miðaldakirkjum og því lýst hvemig búnaði var komið fyrir í kirkjuhúsinu. Einnig er vikið að hlutverki kirkjugripa í helgihaldi og trúarlífi.

INNFLUTTIR KIRKJUGRIPIR

Á Íslandi sem víða annars staðar hefur innflutningur kirkjugripa frá þekktum listiðnarstöðum erlendis verið umtalsverður. Nokkrar af helstu gersemum Þjóðminjasafnsins eru erlendir kirkjumunir frá biskupssetrunum. Lítið var á það sem skyldu biskups að prýða dómkirkju sína og biskupasögur greina frá gripum sem íslenskir biskupar höfðu heim með sér þegar þeir sneru úr vígsluför. Einnig er vitað að dómkirkjunum í Skálholti og á Hólum barst dýrindisskrúði og kirkjugripir að gjöf frá erkibiskupi í Þrándheimi og Noregskonungi, sem bolmagn

höfðu til að kaupa textíla og helgigripir frá fremstu kirkjulistarverkstæðum í Evrópu.

Eftir að erkibiskupsstóll hafði verið stofnaður í Noregi, um miðja 12. öld, heyrði íslenska kirkjan undir erkibiskupsdæmi Niðaróss. Náin tengsl voru milli Noregs og Íslands á 13. og 14. öld. Norskir biskupar sátu á íslensku biskupsstólunum og margir gripir í íslenskum kirkjum hafa vafalítið verið sóttir til Noregs. Björgvin var blómleg listamiðstöð á árunum 1250–1350. Þar og víðar í Noregi var hægt að kaupa altarisöflur, líkneski og helgigripir á verkstæðum atvinnulistamanna.

Eins og fram kemur í máldögum hafa kirkjutíund og aðrar tekjur kirkjunnar verið notaðar til að kaupa kirkjugripir. Sjaldnast er uppruna þeirra þó getið, en varðveittir munir í Þjóðminjasafni sýna að sumir þessir kirkjugripir voru unnir á kirkjulistarverkstæðum í Frakklandi, Þýskalandi, Englandi og Niðurlöndum. Ekki er vitað hvort þessir listmunir voru fluttir beint til Íslands eða í gegnum Noreg.

Á 13. öld bárust hingað smeltir kirkjugripir frá borginni Limoges í Frakklandi þar sem smeltisgerð stóð með miklum blóma á miðöldum. Aðrir gripir frá 12., 13. og 14. öld hafa verið gerðir á þýskum málmverkstæðum og frá Englandi barst kirkjuútsaumurinn eftir sótti, *opus anglicanum*, á 13. og 14. öld (sjá *Listræn textíliðja*, bls. 273; *Náttúra, samfélag og menning*, bls. 31). Mikil tengsl mynduðust milli Íslands og Englandis á 15. öld og verslun með kirkjugripir fylgdi öðrum viðskiptum. Þaðan bárust altarisöflur úr alabastri, líkneski úr tré og ýmsir fleiri helgigripir. Á sama tíma jókst innflutningur til Norðurlanda á trélíkneskjum frá Þýskalandi. Hingað taka



Eina steinlíkneski af Maríu mey sem vitað er um á Íslandi er frá Síðumúlakirkju í Borgarfirði, höggvið úr grófum basaltsteini. María leggur vinstri hönd undir kinn. Þessi ævaforma sorgarstilling er alþekkt á krossfestingarmynd. Því er líklegt að Maríulíkneskið hafi verið hluti af höggvinni krossfestingarmynd sem hefði staðið úti við kirkjuna. Sé rétt til getið hafa mynd Krists á krossinum og líkneski Jóhannesar postula glatast. Þjms. ÍB.

altaristöflur og trélíkneski að berast frá Þýskalandi og Niðurlöndum undir lok 15. aldar og á fyrri hluta 16. aldar.

ÍSLENSKIR LISTAMENN Á MIÐÖLDUM

Erlenda kirkjugripi hafa innlendir listamenn vafalítið haft að leiðarljósi við gerð eigin verka. Ef marka má allan þann fjölda listamanna sem nefndur er í biskupasögum, annálum, fornbréfum, máldögum og öðrum heimildum, hefur umtalsverð framleiðsla verið hérlandis á kirkjugripum og öðrum búnaði á miðöldum. Íslensku biskuparnir réðu í þjónustu sína ýmsa listamenn, húsasmiði, útskurðarmeistarar, líkneskju-

smiði, málara, gullsmiði, bókagerðarmenn og hannyrðakonur. Stundum er nafna listamanna sem unnu fyrir kirkjur getið í heimildum, verkum þeirra lýst og jafnvel eru dæmi um að listamennirnir merki verk sín (sjá *Listræn textíliðja*, bls. 277; *Útskurður*, bls. 300). Tugir gjafara eru einnig nafngreindir í máldögum og hefur hver og einn gefið eftir efnum og ástæðum, auðmenn iðulega mikinn skrúða til fleiri en einnar kirkju.

Á Íslandi á miðöldum mynduðust aldrei borgir með verkstæðum atvinnulistamanna líkt og erlendis. Biskupsstólarnir í Skálholti og á Hólum voru helstu miðstöðvar menningar og listsköpunar í landinu. Þar reistu innlendir smiðir dómkirkjurnar, stærstu timburhús á Norðurlöndum, og fjöldi listamanna prýddi þær ýmsum búnaði. Sáralítið er nú varðveitt af handverkum þessa listafólks, en til að gefa örlitla hugmynd um þá listsköpun sem fram fór á biskupsstólunum skal greint frá nokkrum listamönnum sem þar störfuðu.

Þóroddur Gamlason er fyrsti kirkjusmiður sem kunnur er af heimildum hér á landi. Hann var höfuðsmiður hinnar miklu dómkirkju sem Jón biskup Ögmundarson lét reisa á Hólum í upphafi 12. aldar. Hið eina sem nú er til af kirkju hans eru leifar af stóru býsönsku dómsdagsmyndinni á útskornu fjölnum frá Bjarnastaðahlíð. Árni hét höfuðsmiður hinnar veglegu dómkirkju sem Klængur biskup Þorsteinsson lét reisa í Skálholti laust eftir miðja 12. öld. Feðgarnir Helgi

Grimsson og Kolli Helgason byggðu kirkju Jörundar biskups á Hólum skömmu eftir 1280 og Ari Steinólfsson kirkju Ögmundar Páls-sonar, síðasta kaþólska biskupsins í Skálholti á fyrri hluta 16. aldar (sjá *Í herrans helgidómi*, bls. 151-52).

Páll biskup Jónsson lét Atla prest og málara prýða innan loftið og gaflinn á stöplinum í Skálholtsdómkirkju um aldamótin 1200. Á síðari hluta 13. aldar var Þórarinn kaggi annálaður bókagerðarmaður og vegleg handrit hans voru í Hóladómkirkju. Gullsmiðirnir Stefán Hauksson prestur og Eyjólfur Egilsson voru í þjónustu Laurentíusar Hólabiskups á fyrri hluta 14. aldar. Guðný hin haga var nunna í Kirkjubæ á Síðu á síðari hluta 14. aldar. Þar voru unnir reflar í stóru stofuna í Skálholti fyrir Vilkin biskup um 1400. Helga Sigurðardóttir fylgikona Jóns Arasonar biskups var sögð mikil hannyrðakona og álit- ið að hún hafi saumað eitthvað af þeim klæðum sem biskup lagði til Hóladómkirkju (sjá *Listræn textíliðja*, bls. 273-74).



Kirkjuklukka frá Hálsi í Fnjóskadal með hárómsönsku lagi. Hún er í hópi elstu kirkjuklukka á Norðurlöndum, líklega steypt á síðari hluta 12. aldar. Á henni er engin áletrun og ekkert vitað um uppruna hennar. Klukkan er 38 cm á hæð með krónunni, býkúpulöguð með rambaldi úr birki og látlaus að allri gerð. Trúboðar hafa áreiðanlega haft hingað út með sér klukkur. Í kveðskap sínum kallar Steinunn Refsdóttir skáldkona Þangbrand kristniþóða „þjöllugæti“ í háðungarskyni. Þjms. ÍB.



Skírnarfontur frá Kirkjubæ í Hróarstungu úr sandsteini með áttstrendu gotnesku lagi. Talan átta táknað upprisuna því að Kristur reis upp á áttunda degi eftir innreiðina í Jerúsalem. Lífsbrunnurinn í miðju Paradísar var einnig átthymdur. Úr honum streymdu ámar fjórar sem vökvuðu heim allan og voru táknað guðspjallanna fjögurra. Fonturinn er innfluttur en ókunnugt er um uppruna hans. Þjms. ÍB.

KIRKJUBÚNAÐUR Á ELSTA SKEIÐI

Fyrstu áratuginu eftir að kristni var lögtekin á Alþingi, um árið 1000, hlýtur búnaður til helgihalds að hafa verið af miklum vanefnum og einkum notast við innflutta gripí. Búnaður kirkna á fyrstu tveimur öldunum eftir kristnitöku hefur verið langtum einfaldari en síðar varð ef marka má elstu máldaga frá 12. öld.

Ritheimildir, örnefni og fornleifar benda til að mikil helgi hafi verið á krossum á fyrstu áratugum eftir kristnitökuna. Við uppgröft á Þórarinsstöðum í Seyðisfirði fundust þrjár tilhöggðar útisteinkrossar við norðurhlíð kirkjunnar og hafa þeir sést frá sjó. Þessir elstu steinkrossar sem vítað er um hér á landi munu vera frá miðri 11. öld. Einungis örfá önnur dæmi eru um steinstyttur frá miðöldum hérlendis.

Klukkur voru eitt af því fyrsta sem útvega þurfti til kirkna. Samkvæmt kirkjulögum skyldu þær vígðar af biskupi eða ábóta. Hlutverk þeirra var að kalla menn til guðspjónustu og marka helgi hennar í tíma, upphaf og endi. Við stærrí kirkjur stóðu sérstök klukknaús eða

klukkur voru í firkirkju. Á smærri stöðum héngu klukkur ýmist úti á framþili eða í fremsta stafgólfi inni í kirkju. Erlendis voru klukkur oft steyptar við kirkjurnar sjálfar og önnuðust sérstakir klukkusteyparar það verk. Hér voru kirkjuklukkur innfluttar. Sjö rómanskir kirkjuklukkur, kollóttar með svonefndu býkúpulagi, hafa varðveist á Íslandi og tvær smábjöllur að auki. Nokkrar þeirra eru í Þjóðminjasafni (Þjms. 6743; 1988-23; 1995-236). Ekki hafa jafnmargar fornar klukkur varðveist annars staðar á Norðurlöndum. Einnig er í safninu uppmjörri klukka með gotnesku lagi, að líkindum frá 14. öld (Þjms. 7892).

Í flestum ef ekki öllum kirkjum hafa vígðsvatnsker staðið rétt innan við kirkjudyr. Við þau hafa kirkjugestir staldrað til að stökkva á sig vígðu vatni áður en gengið var í kirkju. Svokallaðir bollasteinar, sem fundist hafa í jörðu, skrautlausir og látlausir að allri gerð úr innlendum steini, eru taldir vera slík ker. Brot úr vígðsvatnskeri frá Bjarteyjarsandi á Hvalfjarðarströnd (Þjms. 1960-62) sker sig úr. Svipur þess er rómansk og keríð er talið frá því um 1200. Það er skorið úr klébergi (tálgusteini) sem var flutt hingað til lands á miðöldum frá Noregi eða Grænlandi.

TRÉSKURÐUR OG TJÖLD

Frá fornu fari hefur mikil textíliðja verið á Íslandi og útskurðarlist iðkuð frá landnámsöld. Ef að líkum lætur hafa þessar listgreinar verið teknað í þjónustu kirkjunnar strax á fyrsta skeiði. Inni í sjálfu kirkjuskipinu, jafnt í stórum sem smáum kirkjum, hafa málaður útskurður og kirkjutjöld sett mikinn svip á rýmið. Dyrumbúnaður og hurðir í kirkjum voru prýdd útskurði. Millistafir í miðskipi og stafir í kórþili gætu líka hafa verið útskornir eins og dæmi eru um í norskum timburkirkjum. Þá hafa ýmsir lausir innanstokksmunir verið úr tré og sumir vafalítið útskornir, svo sem skírnarfontar sem stóðu hægra megin í fremsta stafgólfi framkirkjunnar (sjá *Útskurður*, bls. 291).

Talið er að elstu skírnarfontar á Norðurlöndum hafi verið einföld keröld úr tré. Lok



Sporöskjulaga altarissteinn frá Hvammi í Norðurárdal úr grænum purpurasteini sem fellur er inn í tréplötu. Í honum er smáhólf fyrir helga dóma. Hann er talinn frá 14. öld. Brot úr altarissteinum finnast oft við uppgröft á kirkjustöðum. Eitt slíkt úr purpurasteini fannst nýlega á Þórarinsstöðum í Seyðisfirði. Þjms. ÍB.



var á skírnarfontum, svonefnd húfa, til varnar því að óhreinindi kæmust í skírnarvatnið sem vígt var einu sinni á ári á páskavökunni. Salt var sett í vatnið svo að það fúlnaði ekki.

Þjóðminjasafni, kominn þangað frá Kirkjubæ í Hróarstungu (Þjms. 8827). Þá eru allmörg skírnarföt úr látúni frá síðmiðöldum í safninu. Þau eru innflutt frá Þýskalandi.

hegðan fólks við messu og söfnuðurinn ýmist stóð, kraup eða sat við messugjörðina.

Sjálfst kirkjuskipið var tjaldað. Í stórum sóknarkirkjum með útbrotum héngu langtjöld

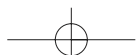


Fyrirbrík frá Möðruvöllum í Eyjafirði, norsk og talin frá því fyrir 1318. Miðmyndin er af heilögum Marteini frá Tours sem var verndardýrlingur kirkjunnar. Marteinn situr í fullum sknúða með pallium sem var embættistákn erkibiskupa og lagt yfir herðar þeirra við vígslu. Neðri hliðarmyndin t.v. sýnir Martein á hestbaki sníða bít af skikkju sinni til að gefa klæðlausum betlara. Á efri myndinni birtist Kristur Marteini sem biðst fyrir við altari. Í tveimur reitum hægra megin lífgar dýrlingurinn við hengdan mann. Altaristöflur voru útlutningsvara frá Noregi á tímabilinu 1250–1350. Til er í íslensku handriti frá 1387 lýsing á því hvernig eigi að gera altaristöflur og trélikneski. Þjms. ÍB.

Tveir miðaldaskírnarsáir úr steini eru nú til hér á landi. Báðir eru innfluttir en óvíst um uppruna þeirra. Annar þeirra er einfaldur rómanskur granítfontur með reipamunstri á barminum. Hann kom til Íslands á 19. öld og er nú í Bessastaðakirkju. Hinn er úr sandsteini með áttstrendu gotnesku lagi og er í

Annað sem kann að hafa verið skreytt útskurði eru lespúlt undir bækur, messufatakistur, hirslur undir sakramentið og klerkastólar. Bekkir fyrir söfnuðinn voru yfirleitt ekki í kirkjum, nema ef til vill sæti meðfram útveggjum. Konur voru norðan megin í kirkjuskipinu, karlar sunnan megin. Ákveðnar reglur giltu um

á þilinu neðan við glugga í miðskipi og jafnvel eru dæmi um að útveggir í hliðarskipum og í kór væru einnig tjaldaðir. Hét það þá að kirkjan væri tvítjölduð. Yfirleitt er talið að vegg-tjöld þessi hafi verið skreytt munstrum og helgimyndum og þau hafa í raun komið í stað veggmynda. Meirihlutinn af kirkjutjöldunum





hefur eflaust verið unninn innanlands. Eina refsisaumaða langtjaldið frá miðöldum sem varðveist hefur eru leifar af reflu frá Hvammi í Dölum, frá miðbiki 15. aldar (sjá *Listræn textíliðja*, bls. 275). Það er varðveitt í Þjóðminjasafni Dana í Kaupmannahöfn (DNM, CLI).

BÚNINGUR ALTARISINS

Í stórum sóknarkirkjum voru háaltari í kór og tvö hliðarölturu eða útölturu hvort sínum megin við kórskilin. Inn í kórinn mátti enginn óvígður maður stíga og kórskilin mörkuðu skiptinguna milli lærðra og leikra í kirkjunni. Messan fór fram við háaltari í kór en útölturu voru helguð dýrlingum. Hér á landi voru ölturu nær eingöngu úr tré. Á þeim hefur verið fastur eða laus altarissteinn því að óheimilt var að syngja messu án slíks steins samkvæmt kirkjulögum. Altarissteinar voru stundum silfurbúnir og í þeim hólf undir helga dóma líkt og í steinölturum. Nokkrir altarissteinar úr kaþólskum sið eru í safninu, sumir úr dýru innfluttu efni svo sem purpurasteini (porfýru). Aðrir eru einfaldrar gerðar, markaðir fimm vígslukrossum (þjms. 10897, og þjms. 1963–130).

Í öndverðri kristni voru kirkjur mjög látlausar. Skreytingar framan á altari eiga sér þó langa hefð og tíðk-uðust í kirkjum allt frá 5. öld. Á kirkjuþinginu í Reims í Frakklandi árið 867 var samþykkt að brík mætti hafa yfir altarinu. Þar var einnig leyfilegt að hafa helga dóma, guðspjöllin og heilagt sakramenti. Talið er að flest íslensk ölturu hafi verið með lágrí brík, eins konar baki upp af altarinu. Þessi brík var skreytt með máluðum eða útskornum myndum ellegar klæði. Hún

var nefnd yfirbrík til aðgreiningar frá fyrirbríkinni á altarinu framanverðu sem skreytt var á sama hátt.

Fyrsta altaristafla sem vitað er að áformað var að gera hér á landi er sú sem Páll biskup Jónsson hafði fengið Þorstein skrínsmið og Margréti hina högu til að smíða úr gulli, silfri og rostungstönn fyrir Skálholtsdómkirkju. Samkvæmt *Páls sögu* átti að verja miklu fé til að gera töfluna, en biskup lést áður en af smíði hennar varð.



Korpóralshús úr Skálholtsdómkirkju frá því um 1500. Það er ferhynd taska úr rauðu flaeli á framhlið sem á er saumuð mynd af boðun Maríu úr silkiþráðum, gullþræði og perlum. Geislabaugur Maríu er úr gylltri silfurplötu. Gabriel erkiengill kemur frá hægri og María fellur á kné. Engillinn og María halda bæði á leturböndum með kveðjum þeirra á latínu: AVE MARIA GRATIA PL[ENA] (Heil María full náðar) og ECCE ANCILLA DOMINI (Sjá ambátt drottins). Þjms. ÍB.

Af máldögum má ráða að altarisöflur hafa verið allvíða í kirkjum þegar kom fram á 14. öld. Ef að líkum lætur hafa sumar þeirra verið trétöflur með máluðum helgimyndum líkt og Marteinstaflan frá Möðruvöllum í Eyjafirði (þjms. 6430), sem er norsk. Þrjátíu samskonar

bríkur eru til í Noregi. Möðruvallabríkin er sú eina sem varðveitt er utan Noregs. Í sumum kirkjum var krossmark, Kristur á krossinum ásamt Maríu mey og Jóhannesi postula, ellegar dýrlingamynd upp af yfirbríkinni.

Á 15. öld bārust hingað allmargar enskar altarisöflur úr alabastri enda mikil viðskiptatengsl við England á þeim tíma eins og áður sagði. Nokkrar heilar alabasturstöflur hafa varðveist á Íslandi. Einna fegurst þeirra er Maríubrík frá Hítardal í Þjóðminjasafni sem

talin er gerð í Nottingham um 1450 (þjms. 3617–3622). Á henni getur að líta fjóra gleðiviðburði í lífi Maríu ásamt miðmynd af þrenningunni.

Á síðmiðöldum urðu stórar altarisbríkur með mörgum líkneskjum meðal íburðarmestu kirkjugrípa í Norður-Evrópu. Á þessum töflum voru vængjahurðir með útskornum líkneskjum líkt og á Hítardalsbríkinni. Vængjabríkur voru opnaðar á kirkjulegum hátíðum en hafðar lokaðar hversdagslega og voru þá aðeins málaðar helgimyndir á bakhlið vængjanna til sýnis. Undir lok 15. aldar og á fyrri hluta 16. aldar eignuðust nokkrar höfuðkirkjur hér töflur af þessum toga.

Leifar af fagurlega útskorinni brík frá Odda á Rangárvöllum sýna á tveim reitum atburði úr lífi Maríu, boðunina og tilbeiðslu vitringanna (þjms. 2673 og 2674). Hún mun gerð á síð-

ari hluta 15. aldar í Brussel. Altarisbrík frá Ögri við Ísafjarðardjúp er talin flæmsk frá því um 1500 (þjms. 3435). Í Hóladómkirkju er stór altarisbrík sem Jón Arason biskup fékk til kirkjunnar. Hún er talin þýsk, frá því um 1525 (sjá *Trébilæti og bíldhöggaraverk*, bls. 263).





Þá eru í Þjóðminjasafni leifar af mikilli brík sem Ögmundur Pálsson biskup útveg- aði til Skálholts (Þjms. 10884 a, b, c I-II). Um er að ræða sex hluta: þrjár útskornar stytur og tvö útskorin spjöld með landslagi, sem verið hafa í bakgrunni töflunnar, en á þriðja spjaldinu getur að líta rúmstuðul og brot af rúmi. Ekkert verður fullyrt með vissu um myndefni þessarar miklu töflu en talið hefur verið að ein stytta sýni Jóhannes skírara, önnur heilaga Katrínu af Alexandríu og sú þriðja einhverja helga konu. Stærð líkneskjanna bendir til að Ögmundarbrík hafi verið enn íburðarmeiri en Hólabríkin.

Auk helgimynda voru altarisklæði mikil- vægur þáttur í búningi háaltarisins, þessa helgasta hluta kirkjunnar. Sumar kirkjur áttu

þrenn eða fleiri klæði á háaltarið og útölturu og hefur þá væntanlega verið um hátíða-, hversdags- og föstuskrúða að ræða, að minnsta kosti á háaltarið. Þau hafa verið til notkunar á sunnudögum og til skiptanna á hátíðum kirkjuársins, en föstuskrúðinn að sjálfsögðu einungis á lönguföstu. Á Íslandi hafa varð- veist altarisklæði úr dýrum erlendum efnum, sum með myndsaumi líkt og refsaumuðu alt- arisklæðin (sjá *Listræn textíliðja*, bls. 275).

Altarisdúkurinn er jafnan talinn til elsta hluta kirkjuskruðans. Hann var breiddur á alt- arisborðið. Þegar leið á miðaldir var ætlast til að það væri klætt fleiri en einum dúk enda nauðsynlegt þar sem ölturu voru úr steini. Yf- irleitt mun þetta hafa verið hvítur líndúkur og stundum útsaumaður. Jafnframt eru saurdúk-

ar nefndir í máldögum og virðist þar átt við langa hlífðardúka sem á samtímamyndum má sjá að féllu vel niður fyrir mitt altarið til beggja hliða.

Altarisbrún, oft með útsaumi eða ofin, huldi síðan samskeytin milli altarisdúks og klæðis og brúnirnar voru stundum áfaster við annað tveggja. Nokkrar altarisbrúnir frá mið- öldum eru til í safninu en enginn altarisdúkur. Veglegust er altarisbrún frá Skálholti. Á henni eru fimmtán silfurskildir, þar af fjórtán með sexblaðarósum og miðskjöldur með mynd af pelíkana sem blóðgar brjóst sitt til að fóðra unga sína. Það táknar upprisuna og heilagt sakramenti (Þjms. 1145). Altarisbrún með er- lendum myndvefnaði frá Reykjum í Tungu- sveit í Skagafirði er með ofnum leturbekk þar sem lesa má á latínu: „Hafin er María til himna“ og fyrstu stafi (Jasp. M.) í nöfnum Austurvegsvitringanna, Kaspars, Melchiors og Baltazars. Áletrunin bendir til að brúnin hafi verið á Maríu-altari kirkjunnar (Þjms. 51).

Í fáeinum kirkjum voru altarisvængir. Vængirnir héngu á teinum til beggja hliða við altarið. Hlutverk þeirra var að skýla presti svo að hann yrði ekki fyrir truflun við messugjörð- ina. Varðveittur er annar vængur af tveimur (Þjms. 10951) úr Hóladómkirkju (sjá *Listræn textíliðja*, bls. 277).

KLÆÐI, HELG KER OG VÍGT VATN
Í messunni var hvítur líndúkur, svonefndur korpóralsdúkur, breiddur yfir aðra dúka á alt- arinu undir kaleikinn og brauðið. Samkvæmt kirkjulögum mátti ekki syngja messu án hans. Presturinn einn mátti snerta þennan dúk og með hann var farið af sérstakri lotningu vegna nálægðar hans við hold og blóð frelsarans.

Strangar reglur giltu um meðferð korpóral- dúksins. Að guðsþjónustu lokinni var hann brotinn saman og settur í sérstaka hirslu, svo- kallað korpóralshús. Slíkt hús voru annaðhvort hylki með loki eða eins konar taska úr dýru efni og oft með útsaumi. Enginn korpóral- dúkur frá miðöldum er til í safninu en nokk- ur korpóralshús. Tvö þeirra eru frá Skálholti, annað mjög vandað. Það er úr rauðu flaueli og á framhliðinni er perlusaumuð mynd af boðun Maríu (Þjms. 421; sjá mynd á bls. 251).



Í efri röð t.v. er kaleikur og patína frá Fitjum í Skorradal, úr silfri. Hann er rómanskrar gerðar og talinn ís- lensk smíð frá því um 1200. Skálin er hálfkúlulaga og á hnúðnum rómanskt laufaskreyti. Á barmi kaleiksins stendur *CORPUS ET SANGVIS DOMINI NOSTRI IHESU CHRISTI* (Líkami og blóð herra vors Jesú Krists).

Næsti kaleikur og patína er frá Melstað í Miðfirði, úr silfri með gylltri húð. Hann er enskur og talinn frá miðri 13. öld. Skálin er hringlaga. Patínan er jafngömul kaleiknum. Á barmi hennar er latnesk áletrun: *PERPETV- IS: HEILAGA FÖM: HOSTIA: SCA: CORPUS: ANONUM: AD NŌTA FRIDAR: S: MORG: PACE: FRVI: CRAS: (Um eilíf ár gagnist þessi heilaga föm líkamanum og gefi andanum að njóta friðar á daginn).*

Í neðri röð t.v. er kaleikur og patína frá Skálholti, úr silfri með gylltri húð. Þessi helgu ker eru sennilega gjöf frá Hákon 5. hálegg Noregskonungi. Kaleikurinn er með gotnesku lagi. Leggur, stétt og hnúður eru áttstrend. Á stéttinni eru fjórar smeltismyndir úr píslarsögu Krists. Á patínu er mynd af Kristi sem dómara og situr hann á regnboga. Þessir gripir eru taldir franskir og frá því um 1300.

Til hægri er kaleikur og patína frá Grund í Eyjafirði, úr silfri með gylltri húð, talinn þýskur. Skál hans er keilu- laga. Grafnar myndir af merkjum Krists, pyndingartækjum og öðru sem tengist píslarsögunni eru á sexstrendri stéttinni. Þar er einnig grafið smíðarið 1489. Þjms. ÍB.





Þá er í danska Þjóðminjasafninu silksaumað korpóralshús með refil-saumi úr óþekktri kirkju á Íslandi frá því um 1400. Öðrum megin er mynd af himnaför Krists og hinum megin mynd af undri hvítasunnunnar (DNM, án númers).

Hápunktur og helgasta tínd messunnar er gjörbreytingin, þegar brauðið og vínið umbreytist í líkama og blóð Krists. Samkvæmt kirkju-lögum mátti ekki syngja messu án kaleiks og patínu og var hverri kirkju nauðsyn að eiga þessi helgu ker, sem áttu helst að vera úr dýrustu málmum. Margir fagrir og dýrmætir kaleikar frá miðöldum hafa varðveist á Íslandi, bæði erlendir og íslenskir (sjá *Málmsmiðar*, bls. 309). Í smíði þeirra má greina margvísleg stílafrígðí, rómönsk, frum-, há- og síð-gotnesk. Veglegustu kaleikarnir eru unnir á enskum, frönskum og þýsk-um gullsmíðaverkstæðum.

Elstir eru sex litlir silfur-kaleikar með rómönsku lagi. Einkenni þeirra er hálfkúlulaga skál, hringlaga form og rómanskt skreyti á hnúðum og kaleiksfæti. Af þessum sex kaleikum hafa fimm latneska áletrun á barmi en einn íslenska og eru þeir jafnan taldir íslensk smíði frá seinni hluta 12. aldar og um 1200. Ágætis fulltrúi íslensku silfurkaleikanna er frá Fitjum í Skorradal (Þjms. 6859). Kaleikur frá Melstað í Húnavatnssýslu frá árunum 1250–80 er í hópi ensk-norskra kaleika sem eiga það sameiginlegt að kaleiksfóturinn er skreyttur frumgotnesku laufamunstri (Þjms. 14018).

Mestu dýrgripir meðal hinna helgu kera sem hér hafa varðveist eru kaleikur og patína frá Skálholti. Þau eru sennilega gjöf til dómkirkjunnar frá Hákonu 5. hálegg Noregskonungi og Eufemíu drottningu hans. Kaleikurinn er með gotnesku lagi og talinn franskur frá því um 1300 (Þjms. 2596). Sérstæður er kaleikur frá Odda á Rangárvöllum sem kann að vera íslensk smíð. Hann er úr kókosknot og lagður víravirki og silfurspöngum. Á barm hans er grafín Maríu-bæn: „Hjálp María mér mun ég treysta þér“ (Þjms. 10937; sjá *Náttúra, samfélag og menning*, bls. 32). Loks má nefna vandaðan kaleik frá Grund í Eyjafirði sem talinn er þýskur. Á fót hans eru grafnar myndir af Kristsmerkjunum, píslartáknum Krists og smíðaárið 1489 (Þjms. Vid. 9).

Við umbreytingu brauðsins og vínsins í messunni var hringt lítilli bjöllu til að boða komu Krists. Í máldögum eru slíkar bjöllur stundum nefndar söngmeyjar. Rómönsku smáklukkurnar sem áður var víkið að geta þó tæplega hafa verið korbjöllur eða sanctus-bjöllur því að það var ekki fyrir en gjörbreytingarkenningin hafði verið samþykkt, á Lateran-þinginu í Róm 1215, að farið var

hringja smábjöllum um leið og presturinn lyfti upp hinu helgaða brauði og víni við gjörbreytinguna.

Eftir messufórnið var einn þriðji óblátunnar sem prestur hafði helgað geymdur í sérstakri hirslu til reiðu fyrir sjúka og dauðvona milli þess að messað var. Guðslíkamahús og huslker eru orð sem notuð eru í máldögum um hirslur sem varðveittu hið helgaða brauð. Þær voru úr tönn, silfri og smelti en engin slík hafa varðveist úr kaþólskum sið.

Eftir að farið var að tilbiðja sakramentið eins og helga dóma var hið vígða brauð haft sjáanlegt í sérstöku sýnkeri. Þar var því komið fyrir í hálfmáanalagaðri festingu innan í glerhólki. Sýniker þessi voru borin í helgigöngum á dýradegi, fimmtudaginn eftir þrenningarhátið.

Á sumum þeirra héngu smábjöllur sem gáfu frá sér hljóm þegar keríð var borið um og gegndu þannig sama hlutverki og korbjöllur við gjörbreytinguna í messunni. Þess á milli var hið helgaða brauð haft til sýnis fyrir söfnuðinn, oft á bak við rimla, annaðhvort á altarinu ellegar í þar til gerðum skáp sem nefndist sakramentishús. Ekkert heilt sýniker hefur varðveist á Íslandi en hugsanlegt er að tvö toppstykki frá Skálholti séu brot af sýnikerum ellegar huslkerum frá 15. öld (Þjms. 1107 og 5227).

Til að prestar yrðu ekki skjálfhentir við messugjörðina vegna gólfkulda og kynnu af þeim sökum að missa hið helgaða vín niður á altarisdúkinn og vanvirða þannig heilagt sakramenti, voru bjarnfeldir framan við altarið í sumum kirkjum. Í máldögum eru einnig dæmi um fóta-klæði við altarið eins og erlendis.

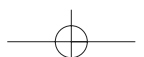
Vatn hefur verið ríkur þáttur í helgihaldi hverrar kirkju á Íslandi sem víðar. Söfnuðurinn signdi sig með vígðu vatni þegar komið var til kirkju. Prestar þvoðu hendur sínar bæði á undan og eftir messu og við upphaf og í lok messufórnið. Til handþvotta þurfti þrennt: könnu sem súbdjákni hellti úr yfir hendur prestsins, skál til að taka við vatninu og handklæði. Vatnskönnumar voru stundum í manns- eða dýralíki og skýrir það nöfnin vatnskarlar eða vatnsdýr í máldögum.

Vatnsdýr voru fjöldaframléidd í þýskalandi á miðöldum og var mikill útflutningur á þeim til annarra landa. Mundlaugar eru oft nefndar í máldög-

um og hafa verið algengar hér í kirkjum á miðöldum. Sumar voru úr smelti og gætu hafa borist hingað líkt og ýmsir aðrir kirkjumunir frá Limoges í Frakklandi. Engin heil mundlaug frá miðöldum hefur varðveist en hugsanlegt er að tvær óheilar eirskálar sem fundust við upp-



Róða frá Ufsum á Ufsaströnd í Eyjafirði sem ber rómönsk einkenni. Kristur er sigurvegari með kórónu á upprétu höfði og opin augu. Fætur hvíla á fótstalli og eru negldir hvor með sínunagla. Sjálft krossmarkið sem róðan var fest á er glatað. Líkneskið er úr íslensku birki og var upprunalega málað. Í hári, skeggi, fótum og fótstalli vottar enn fyrir málningu. Ufsa-Kristur er talinn frá 12. öld og líkist norskum krossum frá þeim tíma. Þjms. ÍB.





gröft í kirkjugrunni í Kúabót í Álftaveri séu kirkjumundlaugar (Þjms. Kúabót 3101). Vatn var einnig mikið notað við vígslu. Það var tákn hreinsunar og útrekstrar hins illa. Vígða vatnið var í sérstakri fötu og í vígslunni var því stökkt á það sem verið var að vígja með sérstöku áhaldi sem í máldögum nefnist stökkull.

KROSSAR, MARÍUMYNDIR OG AÐRAR DÝRLINGAMYNDIR

Margs konar krossmörk úr kaþólskum sið eru til í Þjóðminjasafni Íslands, bæði erlend og innlend. Á 12. öld geta máldagar um krossa í flestum kirkjum og þegar líður á miðaldir eru þrjú, fjögur og jafnvel fimm krossmörk í auðugum kirkjum. Krossar þessir hafa verið af ýmsum stærðum og gerðum, allt frá stórum kór-boga- eða sigurbogakrossum, sem héngu yfir kórdrum, til lítilla altariskrossa úr málm, smelti eða tönn. Einnig voru krossar yfir háaltari.

Sérstakir upphaldskrossar voru notaðir við helgigöngur. Á helgigöngukrossi frá Kálfafellskirkju í Fljótshverfi er mynd af guðslambi á miðjum krossinum en merki guðspjallamannanna eru á örmum hans (Þjms. 911). Einnig eru fontkrossar og líkakrossar nefndir í máldögum. Þeir fyrrnefndu hafa verið við skírnarfont eða staðið á honum en líkakrossar gætu hafa verið festir á líkkistur eða staðið hjá þeim meðan þær stóðu í kirkju. Fyrstu nætur eftir dauðann skiptu miklu máli fyrir afdrif hins látna. Þá var vakað yfir líkum til að verja þau ásókn hins illa og kallaðist það líkvaka.

Elsti kór-bogakross sem hér hefur varðveist heldur konungdómi Krists á loft og er í rómönskum stíl frá 12. öld. Hann er frá Ufsum í Eyjafirði og úr íslensku birki (Þjms. 4795). Á róðukrossi úr Húsavíkurkirkju birtist Kristur aftur á móti sem hinn þjáði mannsönur er leið þíslar-daða fyrir frelsun mannkyns (Þjms. 2397). Í þeim krossi, sem að öllum líkindum er íslenskur frá fyrri hluta 15. aldar, blandast frum- og hágotneskur stíll.

Lítið Kristslíkneski úr koparblöndu sem fannst í kirkjujarðinum í Sólheimum í Mýrdal er rómanskur gerðar frá fyrri hluta 2.

aldar og hefur annaðhvort verið fest á altaris- eða helgigöngukross (Þjms. 4811). Meðal merkustu gripa frá miðöldum í safninu eru tveir altariskrossar úr Limoges-smelti. Kross frá Draflastaðakirkju í Fnjóskadal hefur verið mjög veglegur, 60 cm hár og alsettur dýrum steinum sem nú eru horfnir (Þjms. 788). Hinn altariskrossinn er úr Tungufellskirkju í Hrunamannahreppi (Þjms 7032; sjá mynd á bls. 247).

Mikill átrúnaður var á einstökum krossum hér á landi. Mest helgi var á krossinum í Kaldaðarnesi í Flóa. Þangað streymdi margmenni

úr sveitum sunnanlands á krossmessunum vor og haust, 3. maí og 14. september, til líknar og áheita. Krossinn stóð í kór og gafst mikið fé til kirkjunnar í þessum heitgöngum. Þess má geta að Kaldaðarnes var ferjustaður yfir Ölfusá og ferðamenn því ósjaldan í nokkrum lífsháska (sjá *Trébilæti og bíldhöggvaraverk*, bls. 262).

Mariudýrkun fór vaxandi á 13. öld og líkneski af heilagri guðsmóður urðu algeng í kirkjum þegar kom fram á 14. öld. Hún var verndari fleiri kirkna en nokkur annar dýrlingur og myndir af henni voru víða í kirkjum á Íslandi. Dýrkun hennar hefur farið fram við Mariúaltarið sem var norðan megin við kórskilin. Á því hafa Mariúmyndir væntanlega staðið.

Á Mariúmessum, sem voru sjö á ári (kyndilmessa 2. febrúar, boðun 25. mars, vitjun 2. júlí, himnaför 15. ágúst, fæðing 8. september, fórn 21. nóvember, getnaður 8. desember), fóru menn í heitgöngur til kirkjustaða sem áttu Mariúlíkneski og mikil helgi var á. Pílagrímar gáfu heitfé sitt, oft vaxkerti, og lásu Mariúbætur frammi fyrir stytta heilagrar guðsmóður með knéföllum. Dæmi eru um að afláti væri heitið fyrir lestur Mariúbæna. Mariúlíkneski sem tilbeidi var líkt og krossinn í Kaldaðarnesi var á Hofstöðum í Blönduhlíð í Skagafirði. Heitið var á Hofstaða-Mariú í sjávarháska og fólk flyktist unnvörpum þangað á Mariúmessum.

Í Þjóðminjasafni eru allmargar Mariúmyndir, erlendar og innlendar, flestar úr tré en líka úr beini og jafnvel málm. Erlendis eru dæmi um að helgir dómur hafi verið geymdir í Mariústyttum og þær bornar um í helgigöngum. Ekki er kunnugt um slíkar göngur hér á miðöldum.

Á hágotneska stílskeiðinu hvarf hátíð-



Elsta líkneski af Mariú mey sem varðveist hefur hér á landi og er úr óþekktri kirkju á Norðurlandi. Mariá situr teinrétt og snýr beint fram. Jesúbarnið sem sat í fangi Mariú og hendur hennar eru glötuð. Í fíngerðu andlitinu, og víðar á líkneskjunni, má sjá örlytla leifar af málningu. Getum hefur verið að því leitt að þetta Mariúlíkneski sé svokölluð Hofstaða-Mariá sem mikil helgi var á í kirkjunni á Hofstöðum í Skagafirði. Myndin er norsk eða sænsk, úr harpíxkenndum viði, og talin frá byrjun 13. aldar. Þjms. ÍB.





leikinn sem einkenndi rómönsku Maríumyndirnar. María mey tók að líkjast ungri móður og Jesúbarnið í kjöltu hennar að minna á lifandi svein. Sjá má dæmi um þessa þróun á Maríumynd úr eik frá 14. öld sem kennd er við Skriðuklaustur í Fljótsdal en óvíst er um uppruna hennar (Þjms. 14440).

Tilkomumesta Maríumynd úr íslenskri kirkju sem varðveist hefur frá miðöldum er úr Múlakirkju í Aðaldal. Hún er í Þjóðminjasafni Dana (DNM 19014). Þetta er Maríuskápur með stórrí miðmynd af Maríu með barnið. Í vængjum skápsins hafa upprunalega staðið tólf styttnir undir bogum sem bornir eru uppi af súlum. Ekki er hægt að ráða í hvort þama hafi upphaflega verið styttnir með einkennistákn ellegar myndir úr ævi Maríu. Maríuskápurinn frá Múla er talinn vera frá síðari hluta 13. aldar og er líklega norskur að uppruna.

Á síðmiðöldum kom einnig upp helgi á Önnu, móður Maríu. Í kjölfarið urðu til eins konar fjölskyldumyndir af Önnu, Maríu og Jesúbarninu. Nokkrar slíkar myndir eru varðveittar á Íslandi. Ein er úr ókunnri kirkju, að líkindum ensk og frá 15. öld (Þjms. 2027). Önnur er frá Holti í Önundarfirði. Hún er þýsk og frá því um 1500 (Þjms. 2069).

Samfara vaxandi Maríudýrkun jókst einnig tilbeiðsla annarra dýrlinga. Þegar kom fram á 14. öld áttu margar kirkjur styttni af dýrlingi þeim sem þær voru helgaðar og kallaður var nafndýrlingur viðkomandi kirkju, sbr. Maríukirkja og Péturskirkja. Dýrlingamyndir hafa staðið á úttal-

inu sunnan megin við kórskilin. Allmargar tréstyttur af dýrlingum frá síðmiðöldum eru varðveittar. Frá Reykjum í Tungusveit er helgur biskup sem heldur á hálfopinni bók (Þjms. 10954). Þetta líkneski er talið gert í Norðurbýskalandi á fyrri hluta 16. aldar. Tréstyttu af Pétri postula með helgítákn sitt, lykilinn, var fyrrum í Hallormsstaðarkirkju á Héraði. Hún er líklega íslensk og frá síðmiðöldum (Þjms. 3482).



Á síðmiðöldum kom upp mikil helgi á Önnu móður Maríu meyjar. Í kjölfarið voru gerðar eins konar fjölskyldumyndir af Önnu og Maríu með Jesúbarnið. Dæmi um það er stór útskorin mynd frá kirkjunni í Holti í Önundarfirði. Sveinninn er í kjöltu Maríu og réttir epli í átt til Önnu sem grípur um handlegg sveinsins. Myndin er úr eik og talin gerð í Lübeck í Þýskalandi um 1500. Litaleifar í klæðum Önnu og Maríu sýna að þau hafa í öndverðu verið rauð og blá og með gyllingu. Þjms. ÍB.

Eftir að Alþingi hafði tekið íslensku biskupana, Þorlák Þórhallsson í Skálholti og Jón Ögmundarson á Hólum, í dýrlingatölu um aldamótin 1200, án tilnefningar páfans í Róm, og Guðmundur Arason verið lýstur blessaður snemma á 14. öld, voru líkneski af þeim

útveguð til dómkirknanna. Líkneski af Guðmundi góða kom til Hóla frá útlöndum árið 1329. Það er nú glatað.

HELGISKRÍN

Snemma á miðöldum var farið að geyma jarðneskar leifar helgra manna, sem nefndust helgir dómar, í þar til gerðum skrínum. Dýrlingar eru meðalgöngumenn milli Guðs og manna.

Af þeim sökum var eftirsóknarvert að komast sem næst gröf eða skríni dýrlings, því fólk var innrætt að við það ykjust líkur á bænheyrslu. Með tímanum dreifðust helgir dóm- ar sama dýrlings víða um lönd.

Um 1200, eftir að bein íslensku dýrlinganna Þorláks og Jóns höfðu verið tekin úr jörðu, voru smíðuð utan um þau skrín. Þessi skrín voru til sýnis í austurenda kórsins í dómkirkjunum. Í íslenskum máldögum er getið um helgidómahirslur í 55 kirkjum. Í flestum þeirra hafa trúlega verið helgir dóm- ar íslensku dýrlinganna. Annálar, biskupasögur og máldagar greina einnig frá skrínum í kirkjum hér með helgum dómum Ólafs konungs Haraldssonar, Magnúsar Eyjajarls, Mart- eins biskups frá Tours, Laurentíusar djákna og Stefáns frumvotts.

Helgidómaskrín voru gerð úr ýmsum efnum og breytilegt form þeirra bar

iðulega vitni um mikla hugmyndaauðgi gullsmiðanna sem þau unnu. Oft voru skrínin húslaga en stundum tók form þeirra mið af þeim líkamshluta dýrlingsins sem í skríninu lá. Dæmi um það eru svokölluð „talandi“ helgidómaskrín á biskupsstólunum – hönd





Helgiskrín frá Valbjófsstað í Fljótsdal. Það er húslaga og klætt gylltum eirplötum með uppdrifnum myndum og festingarmynd og tákn Markúsar guðspjallamanns, ljónið. Í máldaga kirkjunnar kemur fram að skrínið hefur staðið á altari en ekki hvað var í því. Kirkjan átti líkneski af Þorláki helga og kann helgur dómur hans hafa verið varðveittur í skríninu. Þjms. ÍB.

Jóns helga á Hólum og höfuð Þorláks helga í Skálholti. Bæði þessi skrín eru nú glötuð og ekki er vitað hvað um þau varð við siðbreytinguna.

Í máldögum eru nefnd skrín úr silfri, kopar, smelti, tönn og tré. Einnig er getið um punga sem gætu hafa verið annaðhvort ofnir eða útsaumaðir. Einn dýrlegasti helgigripur í kristnisögu Íslands var Þorláksskrínið mikla, sem Páll Jónsson Skálholtsbiskup lét Þorstein gullsmið smíða utan um bein Þorláks. Skrínið var húslaga, um tveggja metra langt, úr dýrum efnum og kostaði of fjár. Skrínið var borið í helgigöngu í Skálholti á messudegi Þorláks, 20. júlí. Þann dag voru bein Þorláks tekin úr jörðu og skrínlögð nokkru eftir að Alþingi lauk árið 1198. Seinna var dagurinn lögleiddur (1237) sem Þorláksmessa á sumar. Fjöldi fólks streymdi þá í Skálholt til að taka þátt í helgigöngunni. Sjúkir og farlama menn reyndu að komast undir skrínið í von um að verða bænheyrdir og læknastr af meinum sínum. Þorláksskrín var til í Skálholti fram yfir 1800, rúði öllu skrauti. Þorláksmessa á vetur er andlátsdagur Þorláks helga. Hún var lögleidd 1199, árið eftir að bein hans voru tekin upp.

Á Hólum var helgum dómum biskupanna Jóns og Guðmundar komið fyrir í skrínum yfir háaltarinu í austurenda kórsins á sama hátt og skríni Þorláks helga í Skálholti.

Í Þjóðminjasafni er lítið húslaga skrín frá Valbjófsstað (Þjms. 3612). Annað betur varðveitt skrín frá Keldum á Rangárvöllum er í Þjóðminjasafni Dana (DNM CMXXIII; 1823). Þessi skrín eru yfirleitt talin íslensk smíð frá 13. öld. Þeim svipar til norskra skrína og trúlega hafa íslenskir gullsmiðir haft þau til hliðsjónar (sjá *Málmsmiðar*, bls. 309).

STANDSTIKUR, LJÓSAHJÁLMAR OG REYKELSISKER

Almennt er talið að ljós hafi verið látin loga við guðspjónustu strax í frumkristni. Táknræn merking ljóssins er víða skýrð í miðaldaritum og Kristi oft líkt við ljós í bænum og messu-textum. Það var hins vegar ekki fyrr en snemma á 12. öld að farið var að láta ljós loga á altarinu við messugjörð. Við gjörbreytinguna var einnig kveikt á svokölluðu upphaldskerti til að söfnuðurinn sæi sem best hið helgaða brauð þegar presturinn hóf það upp í messunni. Í Þjóðminjasafni Dana eru tvær upphaldsstikur frá Grundarkirkju í Eyjafirði (DNM 12577). Þær eru með undnum leggjum og járnbroddum sem kertin voru fest á.

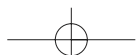
Þá voru ljós tendruð við ýmsar aðrar kirkju-legalar athafnir svo sem skírn, andlát, vígslur og á kirkjuhátíðum, einkum kyndilmessu, hreinsunardegi Maríu meyjar 2. febrúar. Kveikt var á sérstökum ljósum fyrir framan dýrtingamyndir. Ljós var einnig notað við vígslur, til dæmis vígslu skírmarvatnsins. Við þá athöfn dýfði prestur logandi kerti ofan í vatnið.

Ljósahöld af mörgum gerðum og úr ýmsum efnum eru nefnd í máldögum. Oft er getið um standstikur á altari eða á gólfri nálægt altari en góð birta hefur verið nauðsyn á þessum stað í kirkjunni svo að sæist til að lesa guðspjallið og syngja texta. Ljósahjálmar úr tré eða málm, oftast með fimm til sjö kertapípum, og kertagrindur úr járn með nokkrum pípum komu til sögunnar á 14. öld.

Litlir gluggar voru á íslenskum miðaldarkirkjum og í þeim hefur verið skuggsýnt allt árið, einkum í skammdeginu. Í elstu kirkjum máldögum er stundum kveðið á um að lýsa skuli kirkjur yfir vetrarmánuðina frá vissum messudegi að hausti til ákveðins messudags að vori, til dæmis frá fyrri eða síðari Maríumessu (15. ágúst eða 8. september) og fram yfir páska. Ljósið minnir á ævarandi nærveru Krists í sakramentinu. Ljósið hefur einnig gert mönnum auðveldara að rata til kirkju og verið vegvísir fyrir venjulega ferðamenn.



Altarisstjakar frá Saurbæ á Hvalfjarðarströnd eru elstu heilu stjakaþir í Þjóðminjasafni. Þeir eru þrífættir og myndar hver fótur dreka sem liggur fram á lappir sínar. Stjakaþir eru frá 11. öld, úr eirblöndu, og smíðaðir einhvers staðar í Norður-Evrópu. Kertapíparnar eru yngri en stjakaþir. Þjms. ÍB.





Kertagrind frá Reykjahlið við Mývatn úr tinuðu járn. Neðst eru fimm hólkar fyrir kerti og ganga laufteiningar upp frá hverjum þeirra. Gotneskur still laufanna bendir til að grindin sé frá 14. öld. Þjms. ÍB.

Einungis eitt heilt reykelsisker er til í safninu, en í máldögum er þeirra getið við flestar kirkjur (Þjms. 10882). Nokkur óheil ker hafa auk þess varðveist. Kerunum var sveiflað fram og aftur við messuna eftir ákveðnum reglum. Reykelsið fyllti kirkjuna sætum ilmi Guðs og rak burt hið illa, en reykurinn sjálfur var tákn bænanna sem sendar voru til himna.

PAXSPJÖLD

Áður en altarisgangen fór fram áttu kirkjugestir að friðmælast hver við annan með friðarkossi og var hann staðfesting þess að sófnuð-urinn sættist við Guð og náungann. Friðarkossinn var aflagður á Lateran-þinginu 1215. Upp úr því var farið að nota paxspjöld en talið er að notkun þeirra hafi fyrst komið fram á Englandi um miðja 13. öld. Presturinn kyssti þetta spjald fyrstur en síðan var það látið ganga meðal kirkjugesta um leið og sagt var *Pax vobiscum* (Friður sé með yður). Paxspjalda er fyrst getið í íslenskum máldögum á 14. öld, en þau hafa bersýnilega verið orðin algeng hér á síðmiðöldum. Þau voru úr málm, smelti, tönn og tré, og jafnvel er talað um máluð paxspjöld.

Fallegt íslenskt paxspjald úr rostungstönn með útskorinni mynd af krossfestingunni, sem var algengt myndefni á íslenskum paxspjöld-

um, er í Þjóðminjasafni Dana (DNM, D8408). Spjaldið er úr óþekktri kirkju og talið frá 14. öld. Það er slitið í miðju af fössum kirkjugesta undir friðarkveðjunni. Fáein heilleg paxspjöld úr tré og hvalbeini með útskornum krossfestingarmyndum hafa varðveist í Þjóðminjasafni (Þjms. 37, 2104, 2139, 6573).

KIRKJUBÆKUR

Hverri kirkju var nauðsyn að eiga bækur og enginn vafi er að vandað hefur verið til þeirra. Jafnan hefur verið gengið út frá því sem gefnu að helgisíðabækur hafi verið ritaðar á biskupssetrum, í klaustrum og ef til vill á höfuðbólum þar sem þrír til fjórir prestar og djákna- ar þjónuðu. Í elsta máldagasafni fyrir Hólabiskupsdæmi frá 1318 eiga 80 kirkjur að meðaltali 10 bækur hver, sem nú eru að langmestu leyti glataðar. Þetta sýnir hversu mikið hefur farið forgörðum af bókakosti miðalda (sjá *Að lesa og skrifa list er góð*, bls. 343).

Guðspjallabækur voru meðal fárra gripa sem máttu vera á altari. Við messugjörð söng prestur texta dagsins af opinni guðspjalla- bók sem lá á litlum leslektara eða bókakodda á altarinu. Annar lektari, annaðhvort ræðu- stóll eða púlt með fæti og bókaþjöl, stóð við altarið. Texti guðspjallsins var lesinn af honum

og einnig aðrir textar. Á lektara lágu einnig opnar söngbækur við messu- og tíðagjörð. Á erlendum myndum má sjá að lektaraklæði sem nefnd eru í máldögum hafa hangið framan á lektaranum til skrauts og náð alveg niður á gólf. Útsaumað klæði frá Skarði á Skarðs- strönd frá fyrri hluta 16. aldar kann að hafa verið lektaraklæði (Þjms. 2028).

Altarisbækur voru oft fagurlega búnar. Í máldögum er talað um búinn texta og er með því átt við skreytt spjöld sem bækur voru bundnar í. Slíkar bókaþlifar voru úr silfri, tönn eða smelti. Í Þjóðminjasafni eru leifar af textaspjaldi frá Skálholti. Á hliðum þess er fallega grafin latnesk áletrun (Þjms. 10881). Tvær prýðilega varðveittar og vandaðar bóka- þlifar úr Limoges-smelti frá Grundarkirkju í Eyjafirði eru í Þjóðminjasafni Dana, báðar



Reykelsisker frá Hofi í Vopnafirði, úr erblöndu og járn. Með dragstengjum er lokið hið uppið frá skál- inni til að koma reykelsinu fyrir í kerinu. Á loki þess er röð af opum í laginu eins og fjögurra blaða rósir. Ofan við rósabekkinn eru þakturmar og gluggar. Á reykelsiskerum tákna þeir hina himnesku Jerúsalem. Þjms. ÍB.



frá 13. öld (DNM 12574). Aðrar viðhafnarbækur í kirkjum voru messubókin (missale) og grallarinn (graduale) ásamt tíðagjörbókinni (breviarium) og andstefjabók (antiphonarium). Þær voru í iðulega fallega myndskreyttar og í stóru broti enda notaðar við söng. Stök blöð og slitur úr messubókum og gróllurum, með skreyttum upphafsstöfum og myndstöfum, hafa varðveist í Þjóðminjasafni.

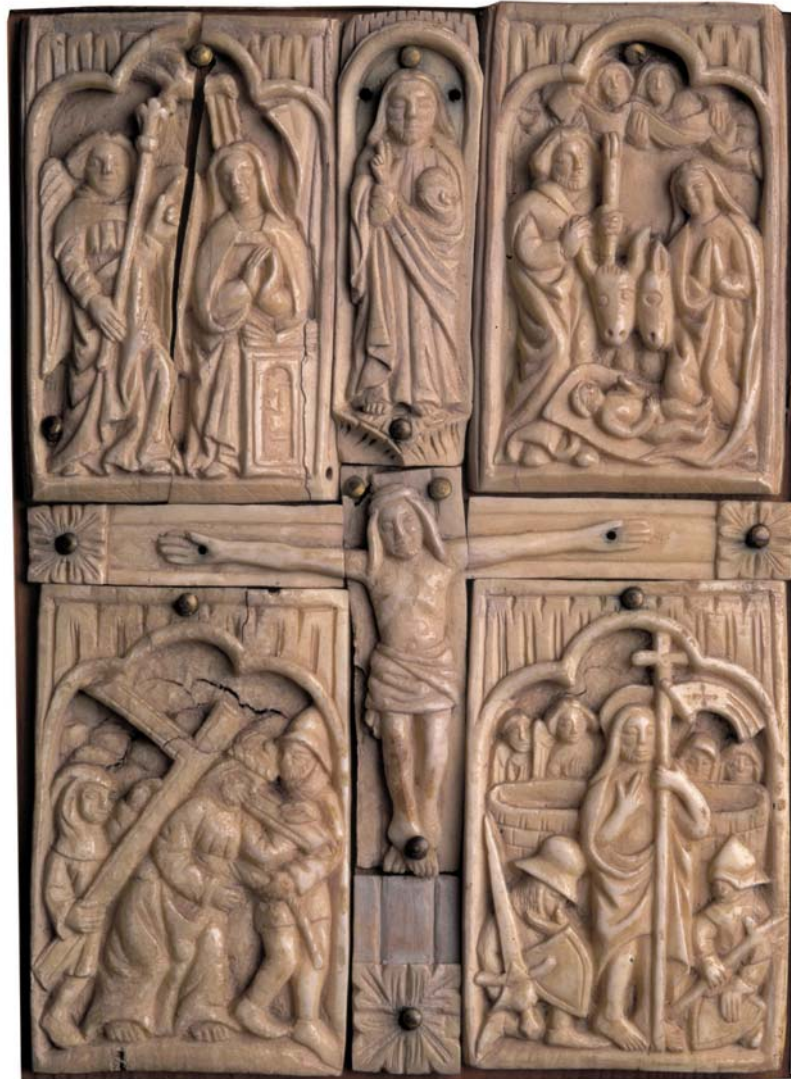
FASTA OG PÁSKAR

Sérstakur búnaður var í kirkjum fyrir helgihald á föstu og páskum. Fastan var tími iðrunar og yfirbótar. Í dymbilvikunni var breitt yfir helgimyndir og líkneski með sérstökum klæðum sem í máldögum nefnast hulduklæði. Á föstudaginn langa var föstuklæði hengt yfir kórdr. Það minnti á fortjald musterisins sem rífaði í tvennt meðan Kristur var krossfestur. Páskakerti var vígt laugardaginn fyrir páska og það tendrað í kórnum á páskadag. Í sumum kirkjum voru páskablöð sem talið er að á hafi verið myndir úr píslarsögunni. Loks áttu kirkjur búnað fyrir einstakar athafnir, fána til að bera í helgigöngum og líkábreiður við útfarir. Einungis eitt dæmi um þennan búnað er til í safninu, helgigöngufáni úr Flatey á Breiðafirði. Hann er talinn frá 14. öld (Þjms. 256). Upphaflega hefur fáninn verið skreyttur hvítum krossi á rauðum grunni, sem nú er mjög upplitaður.

ERLEND OG ÍSLENSK KIRKJULIST
Frá upphafi vega hefur búnaður í íslenskum kirkjum verið jafnt af erlendum sem innlendum toga. Auðugustu kirkjur voru prýddar gripum af nýjustu og glæsilegustu gerð sem framleiddir voru á fremstu kirkjulistarverkstæðum í Evrópu. Þessi erlendi kirkjuskrúði

hafði áhrif á íslenska listamenn og sú víxlverkun sem varð milli innlendrar hefðar og erlendra strauma mótaði íslenska kirkjulist. Í flestum ef ekki öllum kirkjum hefur stór hluti skruðans verið innlend framleiðsla. Einkum á það við útskorna muni, tjöld, altarisklæði og ýmsa aðra textílmuni. Kaleikar og skrín hafa oft verið íslensk gullsmíði og síðast en ekki síst hafa viðhafnarbækur í kirkjum verið skrifaðar og lýstar hérlandis.

Allnokkur munur hefur verið á aðfluttum og innlendum skruða. Fastheldni á fornar hefðir olli því að hér þróuðust sterk þjóðleg einkenni og íslenski skruðinn hefur oft á sér allforlegt yfirbragð. Þessi sameikur erlendra og íslenskra gripa hefur sett mark á íslenskar kirkjur og gefið þeim nokkuð annað svipmót en kirkjum annars staðar í Evrópu. Gott dæmi um það hvernig erlend og innlend kirkjulistarverk voru notuð jöfnum höndum hérlandis er í Hóladómkirkju á fyrri hluta 16. aldar. Þá fékk Jón Arason biskup mikla altarisbrík til kirkjunnar frá Þýskalandi og lét einnig sauma stórt altarisklæði með hinum forna refsisaumi, svo nefnt Hólaðklæði, með myndum af helgu biskupunum þremur, Jóni, Guðmundi og Þorláki.



Útskorið paxspjald úr rostungstönn frá Breiðabólstað í Fljótshlíð er talið íslenskt verk frá því um 1400. Spjaldinu er skipt í miðju með Kristi krossfestum. Ofan við krossinn er Kristur upprisinn. Hann blessar með hægri hendi og heldur á hnetti í hinni vinstri. Efst til vinstri er boðun Maríu og hægri megin fæðing Krists. Neðst til vinstri er krossburðurinn og upprisa Krists neðst til hægri. Þjms. ÍB.



HEIMILDIR

PRENTAÐAR HEIMILDIR

- Andersson, Aron. „Liturgiska kärll“. *Kulturhistorisk leksikon for nordisk middelalder 10*. Rv. 1965, 619–26.
- Árni Björnsson. *Saga daganna*. Rv. 1993.
- Bera Nordal. „Skrá um enskar alabasturmyndir frá miðöldum sem varðveist hafa á Íslandi“. *Árbók Hins íslenska fornleifafélags 1985*. Rv. 1986, 85–128.
- Björn Th. Björnsson. *Íslenskt gullsmíði*. Rv. 1954.
- Björn Teitsson. „Bjarnfeldir í máldögum“. *Afmælisrit Björns Sigfússonar*. Rv. 1975, 23–46.
- Blindheim, Martin. „Málaðar helgimyndir“. *Kirkja og kirkjuskruð. Miðaldakirkjan í Noregi og á Íslandi*. Rv. 1997, 71–75.
- Braun, Joseph. *Handbuch der Paramentik*. Freiburg im Breisgau 1907.
- Campbell, Marian. „Íslenskir og norskir kaleikar“. *Kirkja og kirkjuskruð. Miðaldakirkjan í Noregi og á Íslandi*. Rv. 1997, 102–104.
- Cormack, Margaret J. *The Saints in Iceland. Their veneration from the Conversion to 1400*. Brussel 1994. (Subsidia Hagiographica, 78).
- Elsa E. Guðjónsson. „Íslandske broderier og broderersker i middelalderen“. *Förändringar i kvinnors villkor under medeltiden. Uppsatser framlagda vid ett kvinnohistoriskt symposium i Skálholt, Island 22–25 juni 1981*. Rv. 1983, 127–158.
- Elsa E. Guðjónsson. *Reflar í íslenskum miðaldaheimildum fram til 1569*. Með ritakum: 1. Borðar og brúnir. 2. Reflar: Íslenskar heimildir frá síðari tímum. Rv. 1991.
- Elsa E. Guðjónsson. *Íslenskur útsaumur*. Rv. 1985. 2. útg. endurskoðuð Kópavogi 2003.
- Elsa E. Guðjónsson. „Með silfurbjarta nál. Um kirkjuleg útsaumsverk íslenskra kvenna í kaþólskum og lútherskum sið“. *Konur og krístmenn. Þættir úr kvennisögu Íslands*. Rv. 1996, 119–162.
- Elsa E. Guðjónsson. „Íslensk kirkjuklæði á miðöldum“. *Kirkja og kirkjuskruð. Miðaldakirkjan í Noregi og á Íslandi*. Rv. 1997, 85–90.
- Gottfredsen, Lise & Frederiksen, Hans Jørgensen. *Troens billeder. Romansk kunst i Danmark*. Herning 1988.
- Guðbjörg Kristjánsdóttir. „María in sole og aflátsbæn Sixtusar páfa fjórða“. *Árbók Listasafns Íslands 3 (1990–1992)*, 51–71.
- Guðbjörg Kristjánsdóttir. „Lýsingar í íslenskum handritum“. *Kirkja og kirkjuskruð. Miðaldakirkjan í Noregi og á Íslandi*. Rv. 1997, 93–98.
- Guðbjörg Kristjánsdóttir. „Fyrstu kirkjur landsins“. *Kristni á Íslandi I*. Ritstj. Hjalti Hugason. Rv. 2000, 175–184.
- Guðbjörg Kristjánsdóttir. „Fyrstu dómkirkjurnar“. *Kristni á Íslandi I*. Ritstj. Hjalti Hugason. Rv. 2000. 272–274.
- Guðbjörg Kristjánsdóttir. „Búnaður til helgihalds“. *Kristni á Íslandi I*. Ritstj. Hjalti Hugason. Rv. 2000. 319–324.
- Guðbjörg Kristjánsdóttir. „Dómkirkjur“. *Kristni á Íslandi II*. Ritstj. Hjalti Hugason. Rv. 2000, 154–164.
- Guðbjörg Kristjánsdóttir. „Sóknarkirkjur og búnaður þeirra“. *Kristni á Íslandi II*. Ritstj. Hjalti Helgason. Rv. 2000. 190–202.
- Guðbrandur Jónsson. *Dómkirkjan á Hólum í Hjaltadal. Lýsing íslenskra miðaldakirkna*. Rv. 1919–1929. (Safn til sögu Íslands og íslenskra bókmennta að fornu og nýju 5).
- Gunnar F. Guðmundsson. „Íslenskir máldagar“. *Kirkja og kirkjuskruð. Miðaldakirkjan í Noregi og á Íslandi*. Rv. 1997, 61–64.
- Halldór Halldórsson. „Um orðið vatn(s)karl, form þess, merkingar og uppruna“. *Árbók Hins íslenska fornleifafélags 1977*. Rv. 1978, 63–89.

- Hjalti Hugason. „Kristnir trúarhættir“. *Íslensk þjóðmenning V*. Rv. 1988, 75–339.
- Hörður Ágústsson. „Ágrip af skrudasögu og áhalda“. *Skálholt. Skrudí og áhöld*. Rv. 1992, 9–68. (Staðir og kirkjur 1).
- Johansson, Hilding. „Ljus“. *Kulturhistorisk leksikon for nordisk middelalder X*. Rv. 1965, 657–658.
- Kristín Huld Sigurðardóttir. „Altarisbríkk“. *Um Hóladómkirkju*. [án útgáfustaðar] 1993, 65–69.
- Kristján Eldjárn. „Ufsakrossinn og fleiri íslenskir róðukrossar“. *Gengið á reka. Tólf fornleifaþættir*. Akureyri 1948, 148–183.
- Kristján Eldjárn. „Ögmundarbríkk“. *Stakir steinar. Tólf minjaþættir*. Akureyri 1959, 112–121.
- Kristján Eldjárn. *Hundrað ár í Þjóðminjasafni*. Rv. 1962.
- Kristján Eldjárn. „Vatnssteinn frá Bjarneyjarsandi“. *Árbók Hins íslenska fornleifafélags 1963*. Rv. 1964, 106–109.
- Kristján Eldjárn. „Þorláksskrín í Skálholti. Samtíningur um glataðan forngríp“. *Árbók Hins íslenska fornleifafélags 1973*. Rv. 1974, 19–42.
- Lilja Árnadóttir. „Kúabót í Álftaveri VI“. *Árbók Hins íslenska fornleifafélags 1986*. Rv. 1987, 56–62.
- Magerøy, Ellen Marie. „Útskurður og líkneskjusmíð úr tré“. *Árbók Hins íslenska fornleifafélags 1999*. Rv. 2001, 5–110.
- Magnús Már Lárusson. „Altare. Island“. *Kulturhistorisk leksikon for nordisk middelalder I*. 2. útg. Rv. 1980, 114–115.
- Magnús Már Lárusson. „Fredskys“. *Kulturhistorisk leksikon for nordisk middelalder IV*. Rv. 1959, 608–610.
- Matthías Þórðarson. „Altaristafla frá Möðruvöllum í Eyjafirði (antemensale, fyrirbríkk)“. *Árbók Hins íslenska fornleifafélags 1913*, 64–78.
- Morgan, Nigel. „Western Norwegian panel painting 1250–1350: Problems of dating styles and workshops“. *Norwegian medieval altar frontals and related material: papers from the conference in Oslo 16th to 19th December 1989*. Róm 1995, 9–23. (Acta ad archaeologiam et artium historiam pertinentia 11).
- Oleson, Tryggvi J. „Book Collections of Icelandic Churches in the Fourteenth Century“. *Nordisk tidsskrift for bok- och biblioteksväsen 46 (1959)*, 111–123.
- Ólafur Halldórsson. „Líkneskjusmíð“. *Árbók Hins íslenska fornleifafélags 1973*. Rv. 1974, 5–17.
- Selma Jónsdóttir. *Saga Maríumyndar*. Rv. 1964.
- Solhaug, Mona Bramer. „Skím og skímarfontar“. *Kirkja og kirkjuskruð. Miðaldakirkjan í Noregi og á Íslandi*. Rv. 1997, 99–101.
- Steinunn Kristjánsdóttir. „Þórarinsstaðir í Seyðisfirði. Grafreitir úr heiðni og kristni“. *Múlaþing 26 (1999)*, 101–106.
- Sveinbjörn Rafnsson. „Skriftaboð Þorláks biskups“. *Gripla 5*. Rv. 1982, 77–114.
- Wallem, Frederik B. *De islandske kirkers udstyr i middelalderen*. Kristiania 1910–11, 1–128.
- Þór Magnússon. „Kirkjuklukkur“. *Kirkja og kirkjuskruð. Miðaldakirkjan í Noregi og á Íslandi*. Rv. 1997, 108–110.

ÓPRENTAÐAR HEIMILDIR

Þjóðminjasafn Íslands.

Skýrslur og athuganir forvarða á gripum.

